

# Toetsingskader Vervoer

## Jeugdhulp en Vervoer naar maatwerkvoorziening Wmo

Het toetsingskader heeft betrekking op:

- het vervoer van en naar een (jeugd)hulplocatie.
- het vervoer van en naar een maatwerkvoorziening in het kader van de Wmo, betreffende begeleiding, dagbesteding of kortdurend verblijf.
- Zowel lokaal, regionaal als bovenregionaal vervoer

Het toetsingskader heeft geen betrekking op het sociaal vervoer vanuit de Wmo.

### Criteria

#### 1. We verstrekken geen vervoersvoorziening wanneer:

- a) *Er een andere regeling is op grond waarvan een cliënt gebruik kan maken van vervoer;*
- b) *Wanneer de cliënt of het gezinssysteem voldoende zelfredzaam is om zelf vervoer te regelen.*

Voldoende zelfredzaam houdt in dat de cliënt of gezinssysteem een eigen oplossing heeft voor vervoer of een oplossing vanuit het eigen netwerk of met vrijwilligers of maatjes. Bij het bepalen van de mate van zelf organiseren van het vervoer geldt de eis van redelijkheid en billijkheid, daarbij wordt gekeken naar de financiële situatie (eventuele WWB uitkering of Wajong). Bij jongeren wordt waar mogelijk gebruik gemaakt van voorliggende voorzieningen die jongeren in staat stellen om zelfstandig met het openbaar vervoer te reizen.

#### c) *Wanneer het vervoer valt onder de gebruikelijke hulp/zorg of algemeen gebruikelijk is.*

Het betreft hier hulp die naar algemeen aanvaarde opvattingen in redelijkheid mag worden verwacht van de echtgenoot, ouders, inwonende kinderen of andere huisgenoten. In geval van jeugdhulp is dit ook gerelateerd aan de leeftijd van het kind.

- Onder gebruikelijke hulp valt in ieder geval het halen en brengen van en naar jeugdhulp binnen een straal van 6 kilometer voor kinderen onder de 12 jaar.

#### d) *Wanneer het vervoer niet langdurig noodzakelijk is of het vervoer slechts een geringe intensiteit heeft (beperkt aantal keren per maand).*

- Hieronder vallen de meeste vormen van ambulante behandeling of begeleiding
- Vervoer van en naar kortdurend verblijf (logeerfunctie) valt hieronder

#### 2. We verstrekken de goedkoopst adequate voorziening

Dit betekent dat wanneer er een maatwerk of individuele voorziening voor vervoer wordt ingezet we uitgaan van de dichtstbijzijnde adequate (jeugdhulp)voorziening.

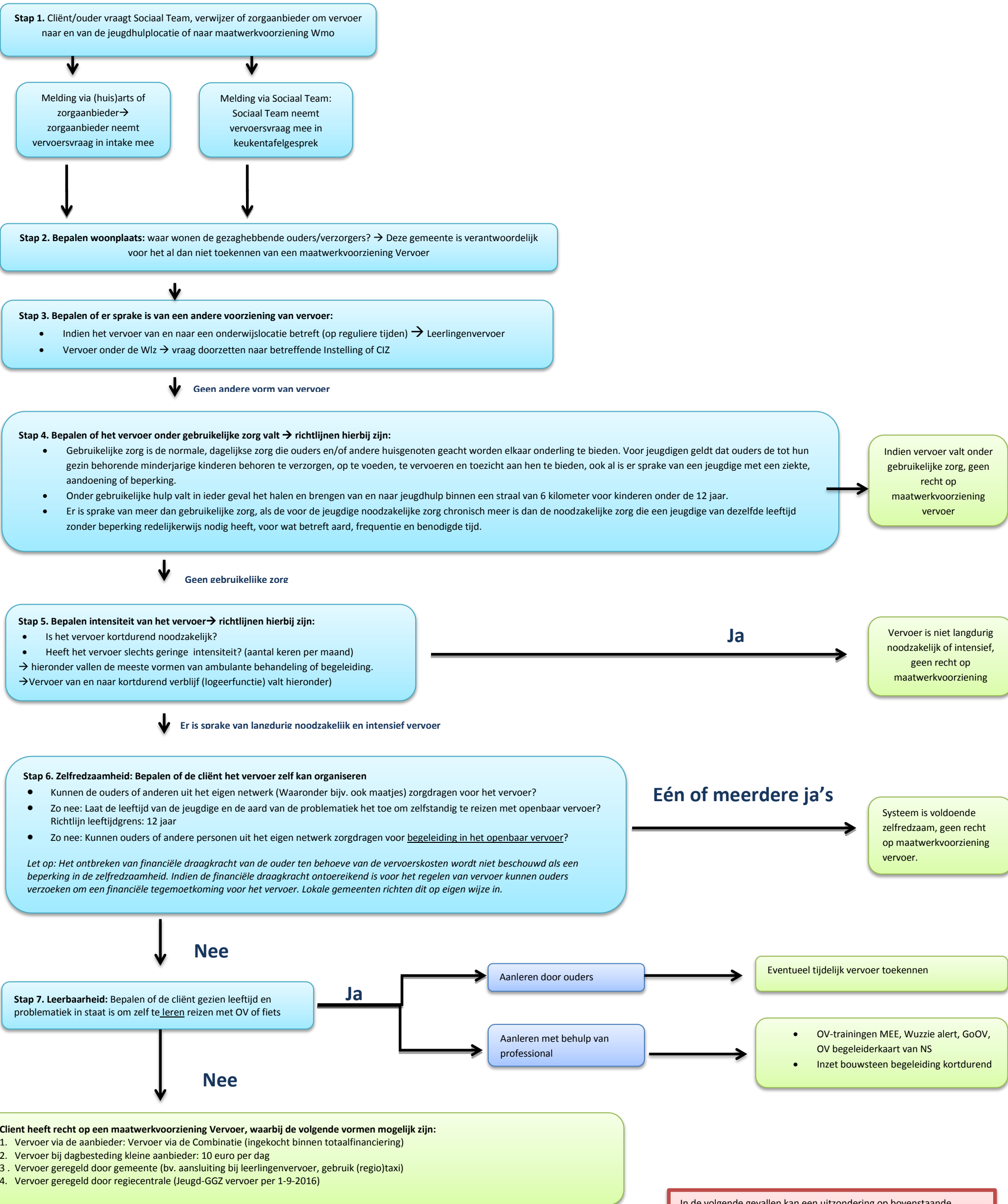
Wanneer een cliënt kiest voor een aanbieder verder weg dan de dichtstbijzijnde aanbieder met een kwalitatief goed/voldoende aanbod, kan dit consequenties hebben voor het te verstrekken vervoer.

### Hardheidsclausule

Er kan een uitzondering worden gemaakt op bovenstaande als er sprake is van:

- Ernstige ontwrichting van het gezinsleven door het halen en brengen van een kind naar jeugdhulp
- Bij jeugdhulp in het gedwongen kader
- Situaties onbillijk van aard

# Toetsingskader Vervoer Jeugdhulp en Wmo Regio Nijmegen



Lokale gemeenten kunnen een eigen vangnet vaststellen voor die gevallen waarbij cliënten wel zelf vervoer kunnen regelen, maar waarbij de financiële draagkracht onvoldoende is:

- Taxi-vergoeding: Vergoeding van kosten van een taxirit
- Vergoeding OV vervoer: Vergoeding van de kosten op basis van 2<sup>e</sup> klas van de snelste route van woonadres naar locatie van (jeugd)hulp
- Kilometervergoeding voor vervoer met eigen auto: Een kilometervergoeding gemeten naar de kortste afstand tussen woonadres en locatie van (jeugd)hulp. Wanneer een cliënt kiest voor een aanbieder verder weg dan de dichtstbijzijnde aanbieder met een kwalitatief goed/voldoende aanbod, kan dit consequenties hebben voor het te verstrekken vervoer. (hoogte van de kilometervergoeding per gemeente vastgesteld)

In de volgende gevallen kan een uitzondering op bovenstaande richtlijnen worden gemaakt:

- Ernstige ontwrichting van het gezinsleven door het halen en brengen van een kind naar jeugdhulp
- Ernstige overbelasting van de mantelzorgers
- Jeugdhulp in het gedwongen kader
- Situaties onbillijk van aard